

Komunat e Rajonit të Prizrenit

Profillet Socio-Ekonomike

Ky botim është pjesë e Programit të Konzortiumit të OJQ-ve (ATRC, KIPRED, BIRN, SPRC, KCBS dhe D+) “Me Demokraci Pjesëmarrëse për një Kosovë pa Radikalizëm”.

Consortium: "With Participatory Democracy for a Kosovo without Radicalization" | Konzorciumi: "Me Demokraci Pjesëmarrëse për një Kosovë pa Radikalizëm"



Përgatitur nga: Lulzim Peci, Mentor Agani, Diedon Nixha dhe Valdrin Ukshini

Copyright © 2020, KIPRED. Të gjitha të drejtat janë të rezervuara. Asnjë pjesë e këtij botimi nuk bën të riprodhohet, të ruhet në ndonjë sistem rikthyes, apo të bartet, në çfarëdo qoftë forme dhe me çfarëdo qoftë pajisjesh, elektronike, mekanike, fotokopjuese, regjistruese, apo të tjera, pa lejen paraprake me shkrim nga botuesi. Luteni të kontaktoni: info@kipred.org apo: +383 38 542 778.

Botuar nga:



Instituti Kosovar për Hulumtim dhe Zhvillim të Politikave (KIPRED)

Rr. Major Mehmet Bushi, H.III. No.1

10 000 Prishtinë, Kosovë

Telefoni dhe faksi: +383 38 542 778

Përmbajtja:

Përmbledhje Ekzekutive	4
Profili i Komunës së Prizrenit	7
Profili i Komunës së Suharekës	13
Profili i Komunës së Dragashit	18
Profili i Komunës së Mamushës	23

Përmbledhje Ekzekutive

Qëllim i këtyre profileve të komunave të Rajonit të Prizrenit është të përdoren si shtytje për hapjen e debatit publik, dhe t'i ndihmojnë vendim-marrësit komunalë dhe kombëtarë në formulimin dhe zbatimin e politikave që do t'i adresojnë nevojat e popullatës rinore, gjegjësisht të grup-moshës 15-29 vjet.

Për këtë qëllim, KIPRED-i ka përmbledhur të dhënat për strukturën e popullatës dhe lëvizjet demografike, për nivelin dhe strukturën e arsimit, të kulturës dhe të sportit, strukturën religjioze, përfshirë këtu edhe numrin e objekteve dhe të klerikëve fetarë, ekstremizmin e dhunshëm, nivelin e kriminalitetit, strukturën e popullatës sipas aktivitetit ekonomik, buxhetet komunale dhe mbështetjen që ato e ofrojnë për aktivitetet rinore, për komunat e Prizrenit, të Suharekës, të Dragashit dhe të Mamushës.

Të dhënat tregojnë që, me përjashtim të komunës së Prizrenit, shumica e popullatës së grup-moshës 15-29 vjet të komunave të këtij rajoni jetojnë në pjesët rurale të këtyre komunave. Nivelin më të lartë të arsimit e ka Komuna e Prizrenit, më pas vjen Komuna e Suharekës dhe ajo e Dragashit, ndërsa Komuna e Mamushës qëndron më së dobëti në rajon.

Komuna e Prizrenit ka infrastrukturë solide kulturore dhe sportive për të rinjtë, ndërsa në komunat e Suharekës, Dragashit dhe të Mamushës kjo infrastrukturë është më e dobët në një mënyrë të ndjeshme.

Në Komunën e Prizrenit, raporti xhami për banorë në fshatra është 1.54 xhami në 1,000 banorë, ndërsa në qytet është 0.4 xhami në 1,000 banorë; në Komunën e Suharekës ky raport është 0.46 xhami në 1,000 banorë në fshatra, dhe 0.1 xhami në 1,000 banorë në qytet; në Komunën e Dragashit, 1.27 xhami në 1,000 banorë në fshatra, dhe 1.82 xhami në 1,000 banorë në qytet; dhe në të tërë Komunën e Mamushës ky raport është 0.36 në 1,000 banorë.

Numri i individëve që u janë bashkangjitur luftrave të huaja, domethënë, organizatave terroriste në Irak dhe në Siri, për Komunën e Prizrenit është 0.15 në 1,000 banorë, për Komunën e Suharekës është 0.08 individë në 1,000 banorë, për Komunën e Dragashit është

0.17 individë në 1,000 banorë ndërsa Komuna e Mamushës nuk e ka asnjë rast të tillë. Në përgjithësi, gjendja ekonomike e këtyre individëve kryesisht është e dobët, dhe ata kryesisht kanë shkollim të ulët dhe të mesëm.

Numri i veprave penale për 1000 banorë është më i larti në Komunën e Prizrenit me 12, ndërsa më i ulëti është në Komunën e Dragashit me 4.6; ndërkaq, në atë të Suharekës ky numër është 11 dhe në Komunën e Mamushës 5.6.

Në Komunën e Dragashit 3% e popullatës janë në gjendje të rëndë ekonomike, duke jetuar nga ndihmat sociale, ndërsa 9% si burim kryesor të jetesës i kanë pensionet; në Komunën e Suharekës 4% e popullatës jetojnë nga ndihmat sociale, dhe 6% nga pensionet; ndërkaq, gjendja më e mirë është në Komunën e Prizrenit, ku 2.8% e popullatës jetojnë nga ndihmat sociale, dhe 5.36% nga pensionet dhe Komuna e Mamushës ku 0.6% e popullatës jetojnë nga ndihmat sociale dhe vetëm 1% nga pensionet.

Për sa i përket shpenzimeve kapitale dhe subvencioneve për kulturë, sport dhe rini, në Komunën e Prizrenit këto paraqesin 7% të vlerës së përgjithshme të shpenzimeve kapitale dhe subvencioneve, në atë të Suharekës 10.2%, në atë të Dragashit 2.4%, ndërsa në atë të Mamushës 1.1%. Këto shpenzime nuk i plotësojnë as për së afërmi nevojat për aktivitetet jashtëshkollore të të rinjve të këtyre komunave.

Në fund, në tabelën e mëposhtme është dhënë një pasqyrë e përmbledhur e të dhënave socio-ekonomike për komunat e rajonit të Prizrenit.

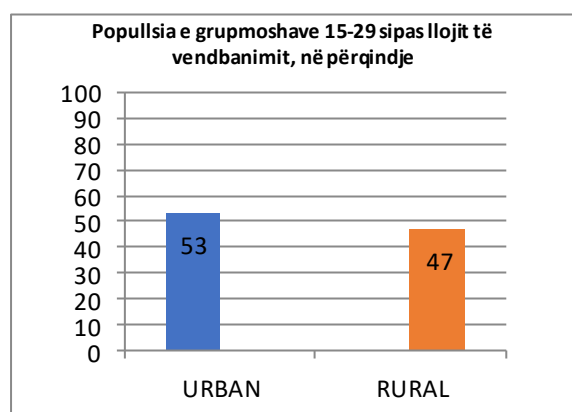
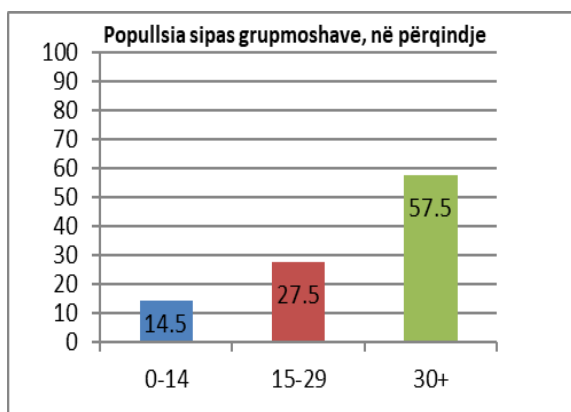
	Prizren	Suharekë	Dragash	Mamushë
Popullata	177781	59722	33997	5507
Grup-mosha 15-29	27.5%	28.1%	24.6%	27.6%
Qyteti	53.0%	17.5%	3.2%	*
Fshati	47.0%	82.5%	96.8%	100.0%
Niveli i Arsimit				
Analfabetë (në 1000 banorë)	26	41	20	12
Pa shkollim fillor (në 1000 banorë)	83	94	69	69
Shkolla fillore (në 1000 banorë)	628	613	679	835
Shkolla e mesme (në 1000 banorë)	223	230	200	75
Studimet e larta (në 1000 banorë)	64	61	51	19
Institucione shkollore fillore dhe të mesme	86	45	36	2
Religjioni				
Xhamitë	92	24	44	2
Klerikë Islam	96	26	40	2
Kisha Katolike	6	2	*	*
Klerikë Katolikë	4	2	*	*
Kisha protestante	3	1	*	*
Klerikë protestantë	3	1	*	*
Kisha ortodokse	20	*	*	*
Luftëtarë të Huaj Terroristë	27	5	6	*
Mosha mesatare	20-40	18-40	20-40	*
Niveli i Arsimit	Ulët/Mesëm	Ulët/Mesëm	Mesëm	*
Gjendja ekonomike	Dobët	Dobët	Dobët	*
Kriminaliteti (vepra penale/në 1000 banorë)	12	11	4.6	5.6
Gjendja ekonomike				
Popullata ekonomikisht aktive	30%	35%	32%	33%
Të punësuar	47%	50%	54.8%	97%
Me ndihma sociale	2.8%	3.9%	3.0%	0.6%
Të varur nga pensioni	5.4%	5.9%	8.9%	1.2%
Buxheti komunal (EUR)	47.59 milion	16.2 milion	8.4 milion	2.07 milion
Shpenzimet kapitale dhe subvencionet	40.1%	33.8%	33.1%	33.3%
Shpenzimet kapitale dhe subvencionet për rini	7%	10.2%	2.4%	1.1%

Profili i Komunës së Prizrenit

Fakte dhe shifra

- **Struktura e popullsisë dhe lëvizjet demografike**

Për nga popullsia, Prizrenit është një komunë e madhe në nivelin e Kosovës. Të dhënat e regjistrimit të popullsisë të vitit 2011 tregojnë që Komuna e Prizrenit i ka patur 177,781 banorë, ndërkohë që deri në vitin 2018 kjo shifër është ngritur për 11,574 banorë, domethënë, në 189,355 banorë.¹ Sipas përkatësisë etnike, 81.9% të banorëve të Prizrenit janë shqiptarë, 9.5% boshnjakë, 5.11% turq, 1.63% romë dhe 1% u përkasin grupeve etnike të tjera. Raporti gjinor i popullatës është 50.2% meshkuj, dhe 49.8% femra.



Kjo analizë është e përqëndruar në të rinjtë, dhe atë në grupmoshën 15-29 vjet, dhe këta e paraqesin 27.5% të popullsisë së përgjithshme, domethënë, në raport me grupmoshat 0-14 vjet (14.5%), së bashku me 30-80 vjet (57.5%)². Regjistrimi i popullsisë tregon që numri më i madh i të rinjëve në Komunën e Prizrenit 53% jetojnë në qytet, ndërkaj, pjesa tjetër prej 47% jeton në 75 fshatrat e komunës.³

¹ Vlerësim, Popullsia e Kosovës, Agjencia e Statistikave të Kosovës. Linku: <http://ask.rks.gov.net/media/4118/vlersimi-i-popullsisë-2017.pdf>

² Popullsia sipas përkatësisë etnike 2011, Platforma Online ASK Data, Agjencia e Statistikave të Kosovës.

³ Popullsia sipas moshave dhe llojit të vendbanimit, Platforma Online ASK Data, Agjencia e Statistikave të Kosovës.

- **Niveli dhe struktura e arsimit, kulturës dhe sportit.**

Të dhënat për popullatën mbi 10 vjet, sipas nivelit të arsimit dhe njohjes së lexim-shkrimit, tregojnë që në 1000 banorë, 26 janë analfabetë, 83 nuk e kanë përfunduar asnjë nivel të shkollimit, 628 kanë përfunduar vetëm shkollën fillore, 223 kanë përfunduar shkollën e mesme, dhe 64 i kanë përfunduar studimet universitare dhe pasuniversitare.⁴

Komuna e Prizrenit ka gjithsej 86 shkolla fillore dhe të mesme, me 2,147 mësimdhënës⁵, dhe me një raport prej 7.34 shkollash në 1000 banorë të moshës deri 19-vjeçare. Këtu duhet theksuar që fëmijët e komunitetit boshnjak vijojnë mësimet në gjuhën boshnjake në 25 klasa të shkollave fillore dhe të mesme, ndërkaq, ata të komunitetit turk mësimet i vijojnë në 10 sosh.⁶ Në tetor të vitit 2010, në Komunën e Prizrenit është themeluar Universiteti “Ukshin Hoti”,⁷ në të cilin studiojnë 5,778 studentë⁸. Po ashtu, në Komunën e Prizrenit janë hapur edhe kampuse të kolegjeve private, dhe atë ai i Kolegjit FAMA⁹, Kolegjit Biznesi¹⁰, si dhe Kolegjit Internacional.

Në komunën e Prizrenit janë të regjistruara rreth 50 klube sportive, të cilat aktivitetet e tyre i zhvillojnë në objektet dhe fushat sportive që gjenden në këtë komunë, si Stadiumi “Përparim Thaqi” me dy fusha ndihmëse, Qendra Sportive me sallën e mbyllur dhe fushën e hapur, si dhe tetë salla të edukatës fizike në kuadër të shkollave fillore dhe të mesme.¹¹

- **Struktura religjioze**

Në aspektin e përkatësisë religjioze, 96% e popullatës së Prizrenit janë deklaruar të besimit islam, ndërkaq, nga pjesa tjetër, të besimit katolik janë deklaruar 3.37%, të besimit ortodoks

⁴ Popullsia e moshës 10 vjeçe e mbi sipas nivelit të arsimit (2011), Platforma Online ASK Data, Agjencia e Statistikave të Kosovës.

⁵ Statistikat e Arsimit në Kosovë 2017/2018, Agjencia e Statistikave të Kosovës, Ministria e Arsimit, Shkencës dhe Teknologjisë. <http://ask.rks-gov.net/media/4145/stat-e-arsimit-2017-2018-shqip.pdf>.

⁶ Qasja e Komuniteteve në Arsimin Parauniversitar në Kosovë, OSBE, Dhjetor 2018, <https://www.osce.org/sq/mission-in-kosovo/406958?download=true>

⁷ Universiteti Ukshin Hoti, <https://uni-prizren.com/>

⁸ Statistikat e Arsimit në Kosovë 2017/2018, Agjencia e Statistikave të Kosovës, Ministria e Arsimit, Shkencës dhe Teknologjisë, <http://ask.rks-gov.net/media/4145/stat-e-arsimit-2017-2018-shqip.pdf>

⁹ Kolegji FAMA në Prizren, <http://kolegijfama-edu.org/prizren/>

¹⁰ Kolegji Biznesi në Prizren, <http://kolegijbiznesi.com/frmArtikujt.aspx?ID=5230>

¹¹ Webfaqja zyrtare e Komunës së Prizrenit, <https://kk-arkiva.rks-gov.net/prizren/City-guide/Sport.aspx>

0.01%, dhe 0.35% të tjerë janë personat pa përkatësi fetare, si dhe ata që kanë preferuar të mos përgjigjen.¹²

Në territorin e Komunës së Prizrenit janë funksionale 92 xhami, 38 prej të cilave janë në qytet dhe 54 ndodhen nëpër fshatra. Numri i klerikëve islamë është 96.¹³ Po ashtu, në këtë komunë janë funksionale 10 teqe dhe 18 tyrbe.¹⁴ Këtu duhet theksuar që në periudhën kohore 2011-2018, në territorin e kësaj komune në shërbim të besimtarëve islamë kanë hyrë 17 xhami të reja¹⁵. Raporti xhami për banorë në fshatra është 1.54 xhami në 1,000 banorë, ndërkaq në qytet është 0.4 xhami në 1,000 banorë. Në këtë komunë veprojnë edhe tri shoqata nën autoritetin e Bashkësisë Islame të Kosovës (BIK), ku njëra është humanitare, e dyta e të rinjëve, dhe e treta e grave¹⁶. Besimtarët katolikë në shërbim të tyre i kanë gjashtë kisha katolike dhe katër klerikë të lëshkvisë së Kosovës, besimtarët protestantë i kanë tri kisha protestante dhe tre klerikë protestantë¹⁷, ndërsa besimtarët ortodoksë i kanë në shfrytëzim 20 kisha dhe manastire ortodokse¹⁸.

- **Ekstremizmi i dhunshëm**

Sipas të dhënave të Policisë së Kosovës, grupeve terroriste në Siri dhe Irak u janë bashkangjitur 27 individë nga komuna e Prizrenit, përkatësisht, 0.15 individë në 1,000 banorë. Të dhënat për prapavijën personale të këtyre individëve tregojnë që ata kanë nivel të ulët të mesëm të shkollimit, dhe se janë të një gjendjeje ekonomike të dobët dhe të mesme. Sa i përket këtyre individëve, 22 nga ta janë meshkuj, kurse 5 janë femra, dhe moshë e tyre ndryshon nga 20 deri në 40 vjet. Po ashtu, duhet theksuar që në komunën e Prizrenit për veprimtari terroriste, apo për vepra të tjera të ndërlidhura me këtë veprimtari, janë arrestuar 11 individë.¹⁹

¹² Popullsia sipas gjinisë, religjionit dhe komunës 2011, Platforma Online ASK Data, Agjencia e Statistikave të Kosovës.

¹³ Të dhëna nga Bashkësia Islame e Kosovës (BIK), 7 korrik, 2018

¹⁴ Objektet fetare në Prizren, https://sq.wikipedia.org/wiki/Objektet_fetare_n%C3%AB_Prizren

¹⁵ Organisation for Security and Cooperation in Europe, Prizren Municipal Profile (2011),

¹⁶ Të dhëna nga Bashkësia Islame e Kosovës (BIK), 7 korrik, 2018.

¹⁷ Të dhëna nga lëshkvia e Kosovës, 19 korrik 2018, dhe Bashkësia e Kishës Protestante të Kosovës, 20 korrik 2018.

¹⁸ Organisation for Security and Cooperation in Europe, Prizren Municipal Profile (2018), <https://www.osce.org/kosovo/13128?download=true>

¹⁹ Të dhëna nga Zyra për Informim dhe Marrëdhënie me Publikun, Policia e Kosovës, 17 dhjetor 2019.

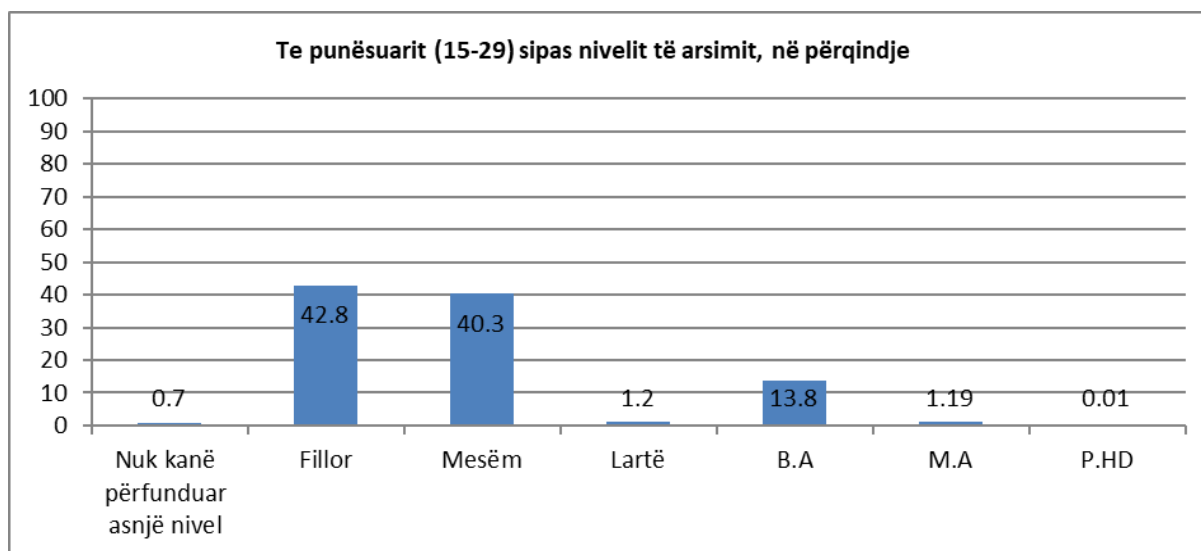
Këtu duhet theksuar se nuk ka evidencë publike që dëshmon që Kuvendi Komunal i Prizrenit deri më tash e ka mbajtur qoftë edhe një mbledhje të vetme ku do të trajtohej ky problem i sigurisë²⁰.

- **Niveli i kriminalitetit**

Statistikat për nivelin e kriminalitetit në Komunën e Prizrenit tregojnë që brenda vitit të kaluar (2018) në këtë Komunë janë kryer 2,127 vepra penale²¹, domethënë, 12 vepra penale për 1,000 banorë, shifër kjo që e tregon një nivel mesatar të kriminalitetit. Pjesa më e madhe e veprave penale hyjnë në kategoritë e veprave kundër pasurisë (1,143), dhe të veprave kundër jetës dhe trupit (775).²²

- **Struktura e popullatës sipas aktivitetit ekonomik**

Të dhënat statistikore (2011) për Komunën e Prizrenit tregojnë se nga 128,582 persona të moshës mbi 15 vjet, vetëm 29.5% janë ekonomikisht aktivë – dhe vetëm 46.6% prej tyre janë të punësuar. Ekonomikisht joaktivë janë deklaruar 59.2% e popullsisë mbi 15 vjet.²³ Struktura e pjesës së punësuar të popullatës sipas shkollimit, për grup-moshën 15-29 vjet është paraqitur në grafikun e mëposhtëm.



²⁰ Shih proces-verbalet e Kuvendit Komunal të Prizrenit. <https://kk.rks.gov.net/prizren/category/thirrjetprocesverbalet/?page=NaN>

²¹ Të dhëna nga Zyra për Informim dhe Marrëdhënie me Publikun, Policia e Kosovës, 17 dhjetor 2019.

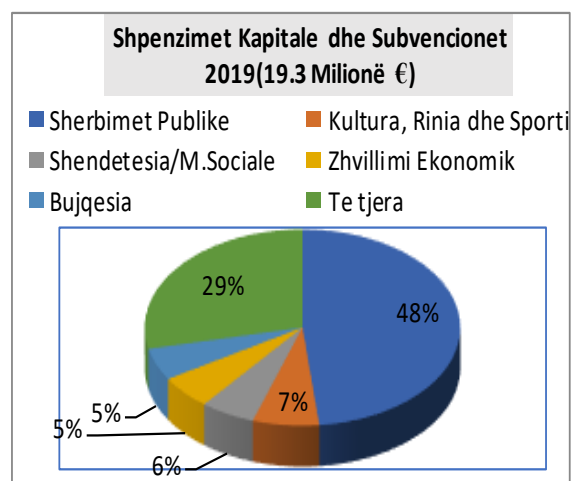
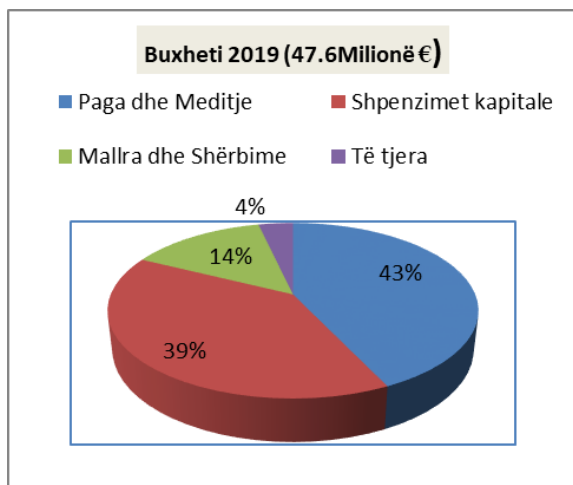
²² Ibid.

²³ Popullsia e moshës 15 vjeç e mbi sipas statusit të aktivitetit aktual (2011), Platforma Online ASKDATA, Agjencia e Statistikave të Kosovës.

Sa i përket qytetarëve që nuk janë ekonomikisht aktivë, 25.7% e tyre si arsye për këtë e deklarojnë vijimin e shkollimit, ndërsa 54.8% kanë deklaruar që kujdesen për familjen apo shtëpinë. Këtu duhet të ceket se 5.36% e popullatës janë në gjendje ekonomike të rëndë, duke jetuar nga ndihmat sociale, ndërkaj, 2.8% si burim kryesor të jetesës i kanë pensionet.²⁴

- **Buxheti Komunal dhe mbështetja për aktivitetet rinore**

Për vitin 2019, komuna e Prizrenit ka buxhet prej rreth 47.6 milionë €. Të hyrat në buxhet janë kryesisht nga grantet qeveritare, të cilat e përbëjnë rreth 80.6% të totalit të tij ndërsa rreth 18.3% Komuna i gjeneron nga të hyrat vetanake. Rreth 42.9% të buxhetit total shpenzohen për kategorinë e pagave dhe të mëditjeve. Kategoria e mallrave dhe shërbimeve bën pjesë me rreth 14.1%, ndërkaj, pjesa që i dedikohet investimeve kapitale është rreth 40.1% e shumës totale.²⁵

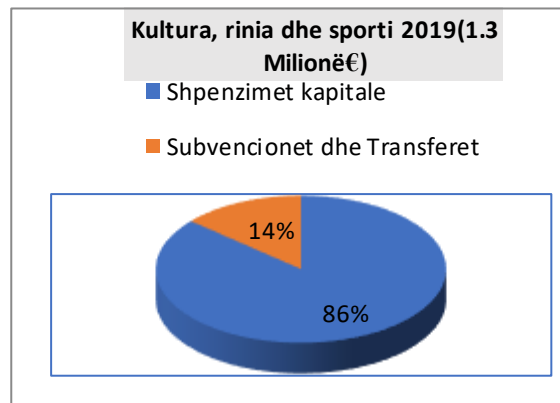


Nëse analizojmë buxhetin në raport me investimet kapitale dhe subvencionet për përkrahjen e kulturës, rinisë dhe të sportit, dhe më në veçanti, me infrastrukturën dhe aktivitetet që ndërlidhen me rini, shihet që buxheti nuk e përfaqëson në asnjë mënyrë këtë grup të popullatës (grup-mosha 15-29 vjet) që e paraqet 28% të popullatës së përgjithshme të Komunës së Prizrenit.

²⁴ Popullsia sipas burimit kryesor të jetesës (2011), Platforma Online ASKDTA, Agjencia e Statistikave të Kosovës.

²⁵ Ligji mbi ndarjet buxhetore për Buxhetin e Republikës së Kosovës për vitin 2019, Ministria e Financave, <https://mf.rks-gov.net/desk/inc/media/4CEFBA4C-4397-4901-AB93-2AA37F43A9F7.pdf>.

Në buxhetin e vitit 2019, vetëm 2.8% (1,350,000Euro) e buxhetit total parashihet të shpenzohet në një mënyrë që do të ketë impakt tek të rinjtë, dhe kjo është e kategorizuar në kuadrin e shpenzimeve kapitale dhe të subvencioneve, duke e paraqitur 7% të këtyre shpenzimeve. Për më tepër, 24.5% e kësaj shume është e dedikuar për subvencione dhe transfere, ndërsa 75.5% për shpenzime kapitale²⁶.



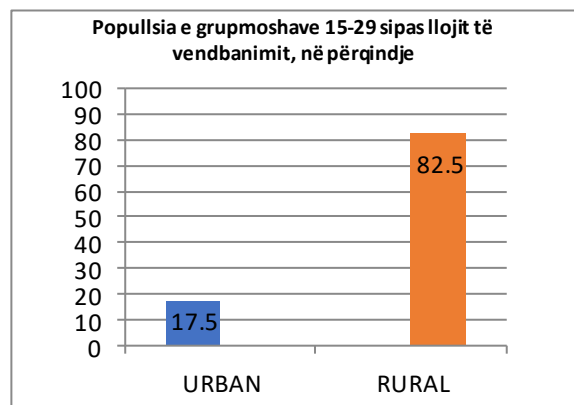
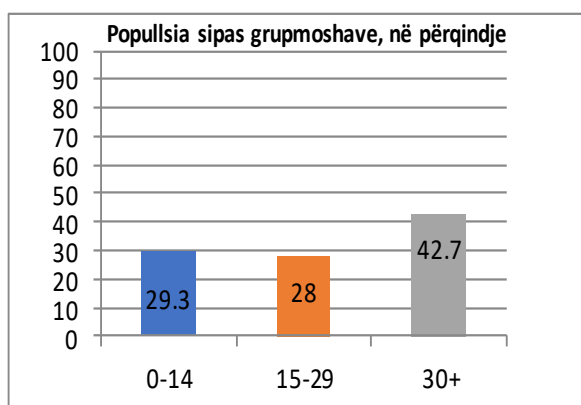
²⁶Ibid.

Profili i Komunës së Suharekës

Fakte dhe shifra

- **Struktura e popullsisë dhe lëvizjet demografike**

Për nga popullsia, Suhareka është komunë e mesme në nivel të Kosovës. Të dhënat e regjistrimit të popullsisë të vitit 2011 tregojnë që kjo komunë i ka patur rreth 59,722 banorë, ndërkaq, deri në vitin 2018 kjo shifër ka rënë për rreth 500 banorë, që domethënë se tani Suhareka i ka rreth 59,262 banorë.²⁷ Sipas përkatësisë etnike, 96.56% të banorëve të Suharekës janë shqiptarë, 0.8% ashkali dhe pjesa tjetër u përkasin grupeve të tjera etnike. Raporti gjinor i popullatës është 49.36% meshkuj dhe 50.64% femra.



Kjo analizë është e përqëndruar në të rinjtë, dhe atë në grupmoshën 15-29 vjet, dhe këta e paraqesin 28% të popullsisë së përgjithshme, domethënë, në raport me grupmoshat 0-14 (29.2%), së bashku me 30-80 vjet (42.7%)²⁸. Regjistrimi i popullsisë tregon që numri më i madh i të rinjëve në Komunën e Suharekës (82.5%) jetojnë në 42 fshatrat e komunës, ndërkaq, pjesa tjetër prej 17.5% jeton në qytet.²⁹

²⁷ Vlerësim, Popullsia e Kosovës, Agjencia e Statistikave të Kosovës. Linku: <http://ask.rks.gov.net/media/4118/vlersimi-i-popullsisë-2017.pdf>

²⁸ Popullsia sipas përkatësisë etnike 2011, Platforma Online ASK Data, Agjencia e Statistikave të Kosovës.

²⁹ Popullsia sipas moshave dhe llojit të vendbanimit, Platforma Online ASK Data, Agjencia e Statistikave të Kosovës.

- **Niveli dhe struktura e arsimit, kulturës dhe sportit.**

Të dhënat për popullatën mbi 10 vjet, sipas nivelit të arsimit dhe njohjes së lexim-shkrimit tregojnë se në 1,000 banorë, 41 janë analfabetë, 94 nuk kanë përfunduar asnjë nivel të shkollimit, 613 kanë përfunduar vetëm shkollën fillore, 230 kanë përfunduar shkollën e mesme, dhe 61 kanë përfunduar studimet universitare dhe pasuniversitare.³⁰

Komuna e Suharekës ka gjithsej 45 institucione arsimore parashkollore dhe shkollore, me 839 mësimdhënës³¹, dhe me një raport prej 1.88 shkollash në 1,000 banorë të moshës deri 19-vjeç. Po ashtu, në këtë komunë janë të regjistruara 21 klube sportive, një bibliotekë, tre shtëpi kulturore, katër shoqata kulturore dhe një qendër rinore³².

- **Struktura religjioze**

Në aspektin e përkatësisë religjioze, 98.3% e popullsisë së Komunës së Suharekës janë deklaruar të besimit islam, ndërkaq, të besimit katolik janë deklaruar 0.6%, të besimit ortodoks 0.01% dhe 1% të tjerëve përfshijnë personat e përkatësive tjera fetare, personat pa përkatësi fetare (0.8%), si dhe ata që kanë preferuar të mos përgjigjen.³³

Në territorin e Komunës së Suharekës janë funksionale 44 xhami, një prej të cilave është në qytet dhe 23 ndodhen nëpër fshatra. Numri i klerikëve islamë është 26.³⁴ Këtu duhet theksuar që në periudhën kohore 2011–2018, në territorin e kësaj komune në shërbim të besimtarëve islamë kanë hyrë 22 xhami të reja³⁵. Raporti xhami për banorë në fshatra është 0.47 xhami në 1,000 banorë, ndërkaq, në qytet 0.096 xhami në 1,000 banorë. Në këtë komunë veprojnë edhe tri shoqata nën autoritetin e Bashkësisë Islame të Kosovës (BIK), ku një është humanitare, një e të rinjëve, dhe një e grave³⁶. Besimtarët katolikë i kanë dy kisha

³⁰ Popullsia e moshës 10 vjeçe e mbi sipas nivelit të arsimit (2011), Platforma Online ASK Data, Agjencia e Statistikave të Kosovës.

³¹ Statistikat e Arsimit në Kosovë 2017/2018, Agjencia e Statistikave të Kosovës, Ministria e Arsimit, Shkencës dhe Teknologjisë. Linku: <http://ask.rks-gov.net/media/4145/stat-e-arsimit-2017-2018-shqip.pdf>.

³² Informata nga Drejtoria për Kulturë, Rini, Sport dhe Mërgatë, Komuna e Suharekës, 15 nëntor 2018

³³ Popullsia sipas gjinisë, religjionit dhe komunës 2011, Platforma Online ASK Data, Agjencia e Statistikave të Kosovës.

³⁴ Të dhëna nga Bashkësia Islame e Kosovës (BIK), 7 korrik, 2018.

³⁵ Organisation for Security and Cooperation in Europe, Municipal Profile of Suhareka, 2011.

³⁶ Të dhëna nga Bashkësia Islame e Kosovës (BIK), 7 korrik, 2018.

dhe dy klerikë katolik, dhe besimtarët protestantë në shërbimin e tyre e kanë një kishë protestante dhe një klerik protestant.³⁷

- **Ekstremizmi i dhunshëm**

Sipas të dhënave të Policisë së Kosovës, grupeve terroriste në Siri dhe Irak u janë bashkangjitur pesë individë nga komuna e Suharekës, përkatësisht 0.15 individë për 1,000 banorë.

Të dhënat për prapavijën personale të këtyre individëve tregojnë që ata kanë nivel të ulët të mesëm të shkollimit, dhe se janë në një gjendje ekonomike të dobët dhe të mesme. Sa i përket këtyre individëve, 2 nga ta janë meshkuj, kurse 3 janë femra, dhe mosha e tyre ndryshon nga 20 në 40 vjet.³⁸ Gjithashtu duhet theksuar se në komunën e Suharekës janë pesë anëtarë të familjeve që kanë qenë në vatrat e luftës, por që të gjithë janë kthyer. Këtu duhet theksuar që nuk ka evidencë publike që dëshmon se Kuvendi Komunal i Suharekës deri më tash e ka mbajtur qoftë edhe një mbledhje të vetme për trajtimin e këtij problemi të sigurisë.³⁹

- **Niveli i kriminalitetit**

Statistikat për nivelin e kriminalitetit në komunën e Suharekës tregojnë që brenda vitit të kaluar (2018) në këtë komunë janë kryer 650 vepra penale,⁴⁰ domethënë, 11 vepra penale në 1,000 banorë, një shifër kjo që e shpreh një nivel të mesëm të kriminalitetit. Pjesa më e madhe e veprave penale hyjnë në kategoritë e veprave kundër pasurisë (428), dhe të veprave kundër jetës dhe trupit (122).⁴¹

- **Struktura e popullatës sipas aktivitetit ekonomik**

Të dhënat statistikore (2011) për Komunën e Suharekës tregojnë se nga 42 mijë persona të moshës mbi 15 vjet, vetëm 35.48% janë ekonomikisht aktivë – dhe vetëm 50.4% prej tyre

³⁷ Të dhëna nga Bashkësia e Kishës Protestante të Kosovës, 20 korrik 2018.

³⁸ Të dhëna nga Zyra për Informim dhe Marrëdhënie me Publikun, Policia e Kosovës, 17 dhjetor 2019.

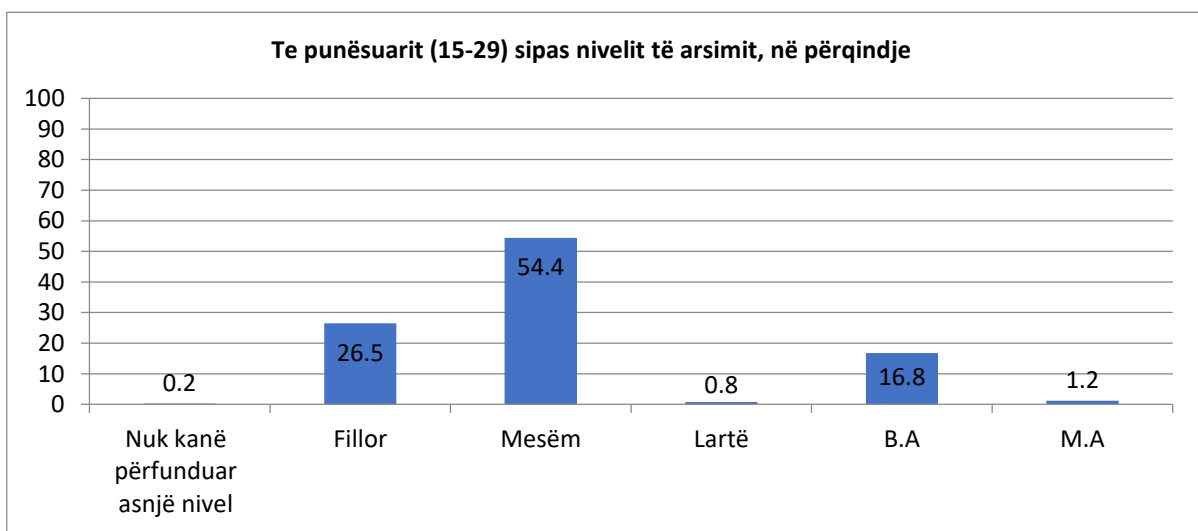
³⁹ Shih procesverbalet e Kuvendit Komunal të Suharekës, <https://kk.rks-gov.net/suhareke/category/procesverbalet/ekstraktet-e-procesverbaleve-te-kuvendit/>

⁴⁰ Të dhëna nga Zyra për Informim dhe Marrëdhënie me Publikun, Policia e Kosovës, 17 dhjetor 2019.

⁴¹ Ibid.

janë të punësuar. Ekonomikisht joaktivë janë deklaruar 64.52% e popullsisë mbi 15 vjet.⁴² Struktura e pjesës së punësuar të popullatës sipas shkollimit, për grup-moshën 15-29 vjet, është paraqitur në grafikun e mëposhtëm.

Ndërkaq, sa i përket qytetarëve që nuk janë ekonomikisht aktivë, 21.4% prej tyre si arsye për këtë e deklarojnë vijimin e shkollimit, ndërsa 42.76% kanë deklaruar që kujdesen për familjen apo shtëpinë. Këtu duhet të përmendet që 3.4% e popullatës janë në gjendje ekonomike të rëndë, duke jetuar nga ndihmat sociale, ndërsa 5.9% si burim kryesor të jetesës i kanë pensionet.⁴³



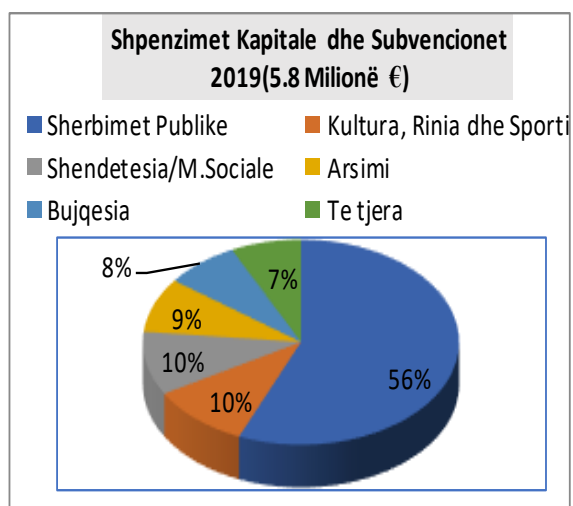
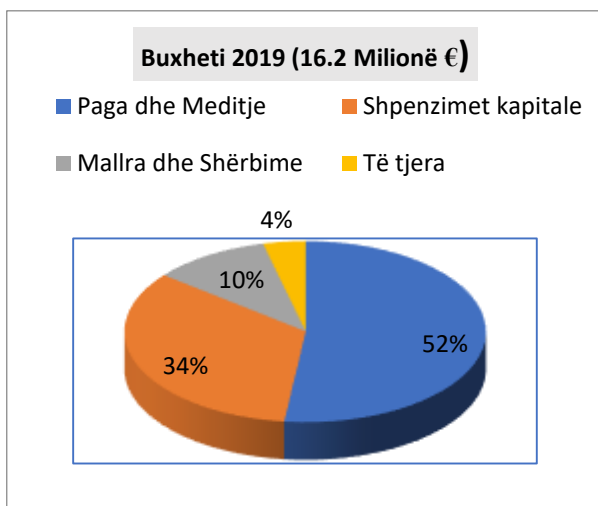
- **Buxheti Komunal dhe mbështetja për aktivitetet rinore.**

Për vitin fiskal 2019 Komuna e Suharekës e ka një buxhet prej rreth 16.2 milion €. Të hyrat në buxhet janë kryesisht nga grantet qeveritare, që përbëjnë rreth 85.2% të totalit të tij, ndërkaq, rreth 14.8% të tij Komuna i gjeneron nga të hyrat vetanake. Pagat dhe mëditjet janë një kategori që përbën rreth 51.9% të buxhetit total. Kategoria e mallrave dhe shërbimeve bën pjesë me rreth 10.5%, ndërkaq, pjesa që i dedikohet investimeve kapitale është rreth 33.8% e shumës totale.⁴⁴

⁴² Popullsia e moshës 15 vjeç e mbi sipas statusit të aktivitetit aktual (2011), Platforma Online ASKDATA, Agjencia e Statistikave të Kosovës.

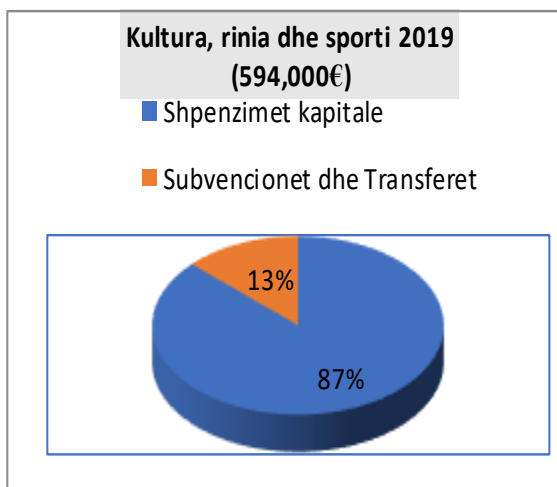
⁴³ Popullsia sipas burimit kryesor të jetesës (2011), Platforma Online ASKDATA, Agjencia e Statistikave të Kosovës.

⁴⁴ Ligji mbi ndarjet buxhetore për Buxhetin e Republikës së Kosovës për vitin 2019, Ministria e Financave, <https://mf.rks-gov.net/desk/inc/media/4CEFBA4C-4397-4901-AB93-2AA37F43A9F7.pdf>.



Nëse buxhetin e analizojmë në raport me investimet kapitale dhe përkrahjen e kulturës, rinisë dhe të sportit, më në veçanti me infrastrukturën dhe aktivitetet që ndërlidhen me rini, shihet që buxheti nuk e përfaqëson mjaftueshëm këtë grup të popullatës (grup-mosha 15-29 vjet), që e paraqet 28.1% të popullatës së përgjithshme të Komunës së Suharekës.

Në buxhetin komunal të vitit 2019 është paraparë të shpenzohen 3.65% (594,500 €) të buxhetit total në mënyrë që të ketë impakt tek të rinjtë, dhe kjo është e kategorizuar në kuadrin e shpenzimeve kapitale dhe subvencioneve, shumë kjo që paraqet 10.2% të këtyre shpenzimeve. Për më tepër, 13.4% e kësaj shume është e dedikuar për subvencione dhe transfere, ndërsa 86.6% për shpenzime kapitale⁴⁵.



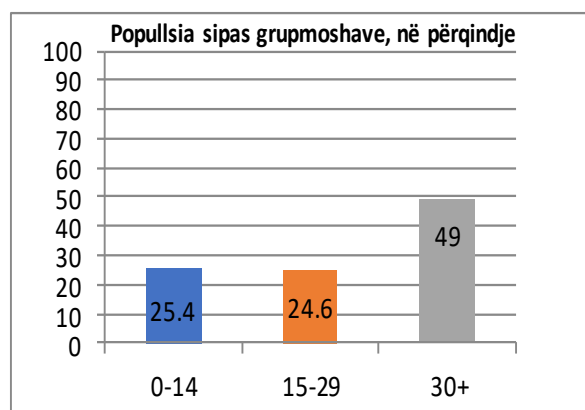
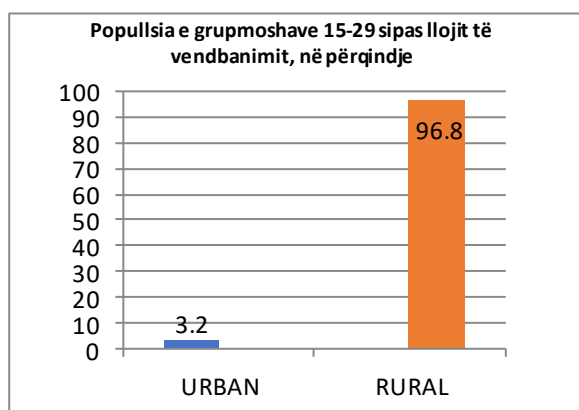
⁴⁵Ibid.

Profili i Komunës së Dragashit

Fakte dhe shifra

- **Struktura e popullsisë dhe lëvizjet demografike**

Për nga popullsia, Dragashi është komunë e vogël në nivel të Kosovës. Të dhënat e regjistrimit të popullsisë në vitin 2011 tregojnë që kjo komunë i ka patur 33,997 banorë, ndërkohë që deri në vitin 2018 kjo shifër është shtuar për rreth 144 banorë, domethënë, në 34,142.⁴⁶ Sipas përkatësisë etnike, 59.6% të banorëve të Dragashit janë shqiptarë, 26.3% goranë, 12% boshnjakë, 0.6% turq dhe 1.5% i përkasin grupeve të tjera etnike. Raporti gjinor i popullsisë është 50.2% meshkuj dhe 49.8% femra.



Kjo analizë është e përqëndruar në të rinjtë, dhe atë në grupmoshën 15-29 vjet, dhe këta e paraqesin 24.61% të popullsisë së përgjithshme, domethënë, në raport me grupmoshat 0-14 (25.46%), së bashku me 30-80 vjet (49%)⁴⁷. Regjistrimi i popullsisë tregon që numri më i madh i të rinjëve në Komunën e Dragashit (97%) jeton në 35 fshatrat e komunës, ndërsa pjesa tjetër prej 3.2% jeton në qytet.⁴⁸

⁴⁶ Vlerësim, Popullsia e Kosovës, Agjencia e Statistikave të Kosovës. Linku: <http://ask.rks.gov.net/media/4118/vlersimi-i-popullise-2017.pdf>

⁴⁷ Popullsia sipas përkatësisë etnike 2011, Platforma Online ASK Data, Agjencia e Statistikave të Kosovës.

⁴⁸ Popullsia sipas moshave dhe llojit të vendbanimit, Platforma Online ASK Data, Agjencia e Statistikave të Kosovës.

- **Niveli dhe struktura e arsimit, kulturës dhe sportit.**

Të dhënat për popullatën mbi 10 vjet, sipas nivelit të arsimit dhe njohjes së lexim-shkrimit tregojnë që në 1,000 banorë, 20 janë analfabetë, 69 nuk e kanë përfunduar asnjë nivel të shkollimit, 679 kanë përfunduar vetëm shkollën fillore, 200 kanë përfunduar shkollën e mesme, dhe 51 i kanë përfunduar studimet universitare dhe pasuniversitare.⁴⁹

Komuna e Dragashit i ka gjithsej 36 institucione arsimore fillore dhe të mesme⁵⁰, me 377 mësimdhënës⁵¹, dhe me një raport prej 2.1 shkollave në 1,000 banorë deri në moshën 19-vjeçare. Këtu duhet theksuar se fëmijët e komunitetit boshnjak vijnë në mësimet në gjuhën boshnjake në 10 klasë të shkollave fillore dhe të mesme⁵². Po ashtu, në këtë komunë veprojnë katër klube sportive, muzeu etnologjik, një shtëpi e kulturës, shtatë biblioteka (një qendër dhe gjashtë satelite), dhe dy shoqëri kulturo-artistike.⁵³

- **Struktura religjioze**

Nga aspekti i përkatësisë religjioze, 99.4% e popullatës së Komunës së Dragashit janë deklaruar të besimit Islam, ndërkaq 0.45% të tjerëve përfshijnë personat e përkatësive të tjera fetare, dhe ata që kanë preferuar të mos përgjigjen.⁵⁴

Në territorin e kësaj komune janë funksionale 44 xhami, prej të cilave dy janë në qytet dhe 42 ndodhen në fshatra. Numri i klerikëve islamë është 40.⁵⁵ Këtu duhet theksuar që në periudhën kohore 2011–2018, në territorin e kësaj komune në shërbim të besimtarëve islamë kanë hyrë shtatë xhami të reja⁵⁶. Raporti xhami për banorë nëpër fshatra është 1.27 xhami në 1,000 banorë, ndërsa në qytet është 1.82 xhami në 1,000 banorë. Në këtë komunë veprojnë edhe tri shoqata nën autoritetin e Bashkësisë Islame të Kosovës (BIK), ku një është

⁴⁹ Popullsia e moshës 10 vjeçe e mbi sipas nivelit të arsimit (2011), Platforma Online ASK Data, Agjencia e Statistikave të Kosovës.

⁵⁰ Statistikat e Arsimit në Kosovë 2017/2018, Agjencia e Statistikave të Kosovës, Ministria e Arsimit, Shkencës dhe Teknologjisë. Linku: <http://ask.rks-gov.net/media/4145/stat-e-arsimit-2017-2018-shqip.pdf>.

⁵¹ Ibid.

⁵² Qasja e Komuniteteve në Arsimin Parauniversitar në Kosovë, OSBE, Dhjetor 2018, <https://www.osce.org/sq/mission-in-kosovo/406958?download=true>

⁵³ Të dhëna të dërguara nga Drejtoria për Kulturë, Rini dhe Sport, Dragash, 24 shtator 2019.

⁵⁴ Popullsia sipas gjinisë, religjionit dhe komunës 2011, Platforma Online ASK Data, Agjencia e Statistikave të Kosovës.

⁵⁵ Të dhëna nga Bashkësia Islame e Kosovës (BIK), 7 korrik, 2018.

⁵⁶ Organisation for Security and Cooperation in Europe, Municipal Profile of Dragash (2018), <https://www.osce.org/kosovo/13114?download=true>

humanitare, një e të rinjëve, dhe një e grave⁵⁷. Besimtarët katolikë, protestantë dhe ortodoksë nuk kanë kisha apo klerikë fetarë në Komunën e Dragashit.

- **Ekstremizmi i dhunshëm**

Sipas të dhënave të Policisë së Kosovës, grupeve terroriste në Siri dhe Irak u janë bashkangjitur gjashtë individë nga komuna e Dragashit, përkatësisht 0.15 individë në 1,000 banorë. Të dhënat për prapavijën personale të këtyre individëve tregojnë që këta kanë nivel të mesëm të shkollimit, dhe se janë të një gjendjeje ekonomike të dobët.⁵⁸ Po ashtu duhet theksuar se në komunën e Dragashit janë dy individë të arrestuar për veprimtari terroriste apo për vepra të tjera të ndërlidhura me këtë veprimtari.

Këtu duhet vënë në pah faktin se nuk ka evidencë publike që dëshmon që Kuvendi Komunal i Dragashit deri më tash ka mbajtur qoftë edhe një mbledhje e vetme ku do të trajtohej ky problem i sigurisë⁵⁹.

- **Niveli i kriminalitetit**

Statistikat për nivelin e kriminalitetit në Komunën e Skënderajt tregojnë që brenda vitit të kaluar (2018) në këtë komunë janë kryer 157 vepra penale,⁶⁰ domethënë, 4.6 vepra penale për 1,000 banorë. Pjesa më e madhe e veprave penale hyjnë në kategoritë e veprave kundër pasurisë (71), dhe të veprave kundër jetës dhe trupit (73).⁶¹

- **Struktura e popullatës sipas aktivitetit ekonomik**

Të dhënat statistikore (2011) për Komunën e Dragashit tregojnë se nga 35 mijë persona të moshës mbi 15 vjet, vetëm 32% janë ekonomikisht aktivë – dhe vetëm 54.8% prej tyre janë të punësuar. Ekonomikisht joaktivë janë deklaruar 67.9% të popullsisë mbi 15 vjet.⁶² Struktura e pjesës së punësuar të popullatës sipas shkollimit, për grup-moshën 15-29 vjet është paraqitur në grafikun e mëposhtëm.

⁵⁷ Të dhëna nga Bashkësia Islame e Kosovës (BIK), 7 korrik, 2018.

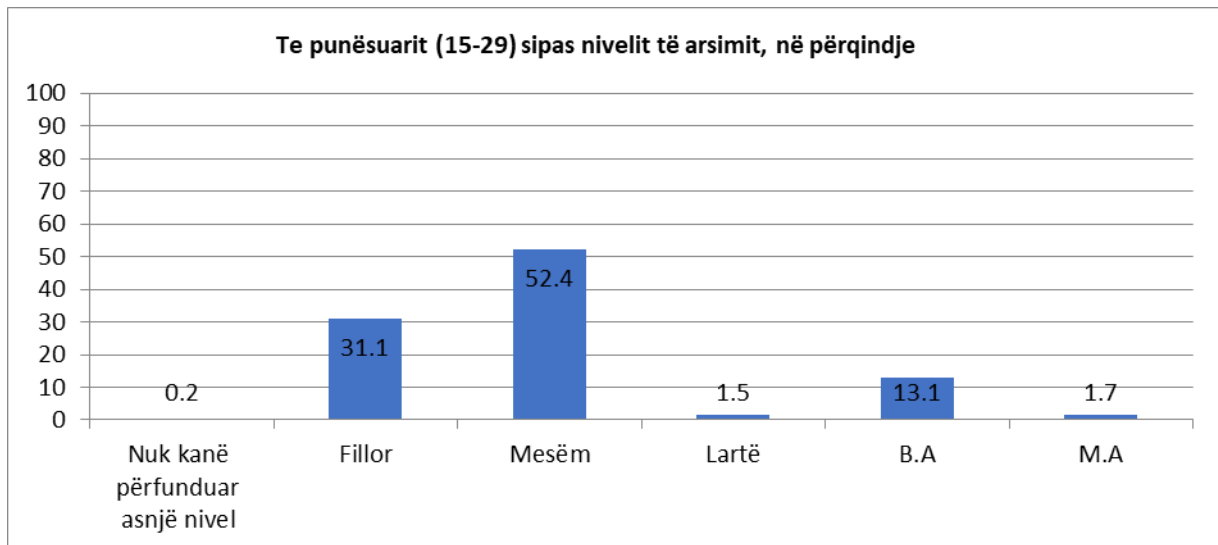
⁵⁸ Të dhëna nga Zyra për Informim dhe Marrëdhënie me Publikun, Policia e Kosovës, 17 dhjetor 2019.

⁵⁹ Shih proces-verbalet e Kuvendit Komunal të Dragashit, <https://kk.rks-gov.net/dragash/category/procesverbalet/>

⁶⁰ Të dhëna nga Zyra për Informim dhe Marrëdhënie me Publikun, Policia e Kosovës, 17 dhjetor 2019.

⁶¹ Ibid.

⁶² Popullsia e moshës 15 vjeç e mbi sipas statusit të aktivitetit aktual (2011), Platforma Online ASKDATA, Agjencia e Statistikave të Kosovës.



Sa i përket qytetarëve që nuk janë ekonomikisht aktivë, 18% e tyre si arsye për këtë e deklarojnë vijimin e shkollimit, ndërsa 60.5% kanë deklaruar që kujdesen për familjen apo shtëpinë. Këtu duhet të ceket që 3% e popullatës janë në gjendje ekonomike të rëndë, duke jetuar nga ndihmat sociale, ndërkaq, 8.9% si burim kryesor të jetesës i kanë pensionet.⁶³

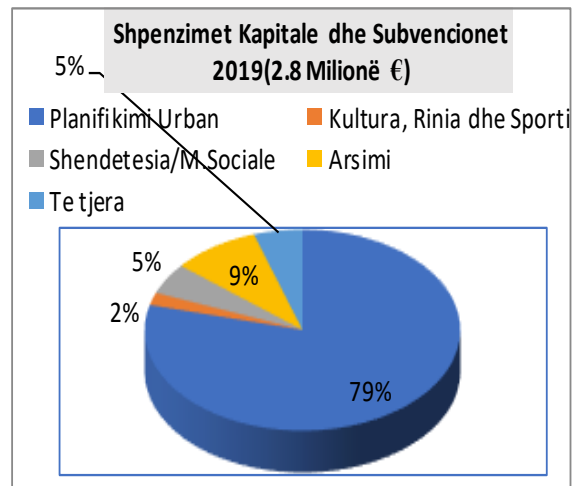
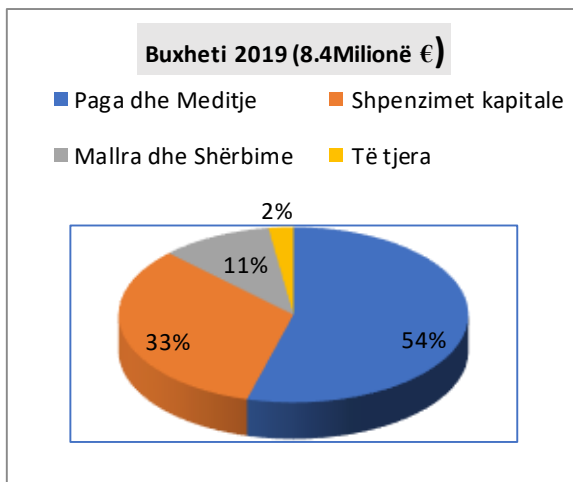
- **Buxheti Komunal dhe mbështetja për aktivitetet rinore.**

Për vitin 2019 Komuna e Dragashit e ka një buxhet prej rreth 8.4 milion €. Të hyrat në buxhet janë kryesisht nga grantet qeveritare, që përbëjnë rreth 92.9% të totalit të tij. Rreth 5.95% të buxhetit Komuna i gjeneron nga të hyrat vetanake, ndërkaq, 1.1% janë financim nga huamarrja. Pagat dhe mëditjet janë kategori që përbën mbi 54.3% të buxhetit total. Kategoria e mallrave dhe shërbimeve bën pjesë me rreth 10.33%, ndërkaq, pjesa që i dedikohet investimeve kapitale është rreth 33.1% e shumës totale.⁶⁴

⁶³ Popullsia sipas burimit kryesor të jetesës (2011), Platforma Online ASKDATA, Agjencia e Statistikave të Kosovës.

⁶⁴ Ligji mbi ndarjet buxhetore për Buxhetin e Republikës së Kosovës për vitin 2019, Ministria e Financave, <https://mf.rks-gov.net/desk/inc/media/4CEFBA4C-4397-4901-AB93-2AA37F43A9F7.pdf>.

Nëse buxhetin e analizojmë në raport me investimet kapitale dhe përkrahjen e kulturës, rinisë dhe sportit, dhe më në veçanti me infrastrukturën dhe aktivitetet që ndërlidhen me rini, shihet që buxheti fare pak përfaqëson këtë grup të popullatës (grup-mosha 15-29 vjet), që e paraqet 24.6% të popullatës së përgjithshme të Komunës së Dragashit.



Në buxhetin e vitit 2019, vetëm 0.82% (69,000 €) e vlerës totale të tij, parashihet të shpenzohet në një mënyrë që do të ketë impakt tek të rinjtë, dhe kjo është e kategorizuar në kuadrin e subvencioneve. Për më tepër, Drejtoria për Kulturë Rini dhe Sport ka njoftuar që në vitin 2019 Komuna e Dragashit ka pasur investim në shumën prej rreth 1.6 milion € për Palestrën Sportive nga Ministria e Kulturës Rinisë dhe Sportit.⁶⁵

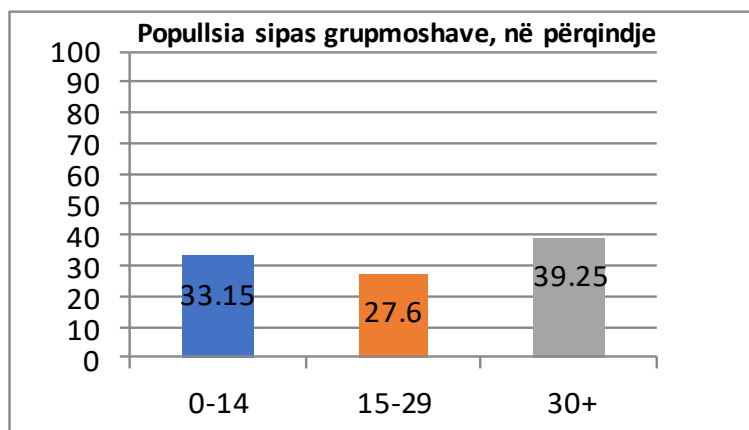
⁶⁵Të dhëna të dërguara nga Drejtoria për Kulturë, Rini dhe Sport, Dragash, 24 shtator 2019..

Profili i Komunës së Mamushës

Fakte dhe shifra

- **Struktura e popullatës dhe lëvizjet demografike**

Për nga popullsia, Mamusha është komunë rurale në nivel të Kosovës. Të dhënat e regjistrimit të popullsisë në vitin 2011 tregojnë që kjo komunë ka patur 5,507 banorë.⁶⁶ Sipas përkatësisë etnike, rreth 93.1% të banorëve të Mamushës janë turq, 5.93% shqiptarë



dhe 1% i përkasin grupeve të tjera etnike. Raporti gjinor i popullatës është 51.2% meshkuj dhe 48.8% femra.

Kjo analizë është e përqëndruar në të rinjtë, dhe atë në grupmoshën 15-29 vjet, dhe këta e paraqesin 27.6% të popullsisë së përgjithshme, domethënë, në raport me grupmoshat 0-14 (33.15 %), së bashku me 30-80 (39.25%)⁶⁷.

- **Niveli dhe struktura e arsimit, kulturës dhe sportit.**

Të dhënat për popullatën mbi 10 vjet, sipas nivelit të arsimit dhe njohjes së lexim-shkrimit tregojnë se në 1,000 banorë, 12 janë analfabetë, 69 nuk e kanë përfunduar asnjë nivel të

⁶⁶ Vlerësim, Popullsia e Kosovës, Agjencia e Statistikave të Kosovës. Linku: <http://ask.rks.gov.net/media/4118/vlersimi-i-popullise-2017.pdf>.

⁶⁷ Popullsia sipas përkatësisë etnike 2011, Platforma Online ASK Data, Agjencia e Statistikave të Kosovës.

shkollimit, 835 kanë përfunduar vetëm shkollën fillore, 75 kanë përfunduar shkollën e mesme, dhe 19 i kanë përfunduar studimet universitare dhe post-universitare.⁶⁸

Komuna e Mamushës ka gjithsej 3 institucione arsimore parashkollore, fillore dhe të mesme me 48 mësimdhënës, të cilat funksionojnë në gjuhën turke.⁶⁹ Për këtë komunë nuk ka të dhëna që janë në dispozicion në domenin publik për infrastrukturën e kulturës dhe të sportit.

- **Struktura religjioze**

Në aspektin e përkatësisë religjioze shumica absolute e popullatës së Komunës së Mamushës janë deklaruar të besimit islam.⁷⁰ Në territorin e Komunës së Mamushës janë funksionale dy xhami⁷¹, dhe objekte të tjera fetare nuk ka.

- **Ekstremizmi i dhunshëm**

Në komunën e Mamushës nuk është shënuar asnjë rast i bashkangjites së qytetarëve të kësaj komune grupeve terroriste në Lindjen e Mesme

- **Niveli i kriminalitetit**

Statistikat për nivelin e kriminalitetit në Komunën e Mamushës tregojnë që brenda vitit të kaluar në këtë Komunë janë kryer 31 vepra penale,⁷² domethënë, 5.6 vepra penale për 1,000 banorë, shifër kjo që e shpreh një nivel të ulët të kriminalitetit. Pjesa më e madhe e veprave penale hyjnë në kategoritë e veprave kundër pasurisë (20), dhe të veprave kundër jetës dhe trupit (11).⁷³

- **Struktura e popullatës sipas aktivitetit ekonomik**

Të dhënat statistikore (2011) për Komunën e Mamushës tregojnë se nga 3,211 persona të moshës mbi 15 vjet, vetëm 33.3% janë ekonomikisht aktivë – dhe vetëm 97.2% e tyre janë

⁶⁸ Popullsia e moshës 10 vjeçe e mbi sipas nivelit të arsimit (2011), Platforma Online ASK Data, Agjencia e Statistikave të Kosovës.

⁶⁹ Qasja e Komuniteteve në Arsimin Parauniversitar në Kosovë, OSBE, Dhjetor 2018, <https://www.osce.org/sq/mission-in-kosovo/406958?download=true>

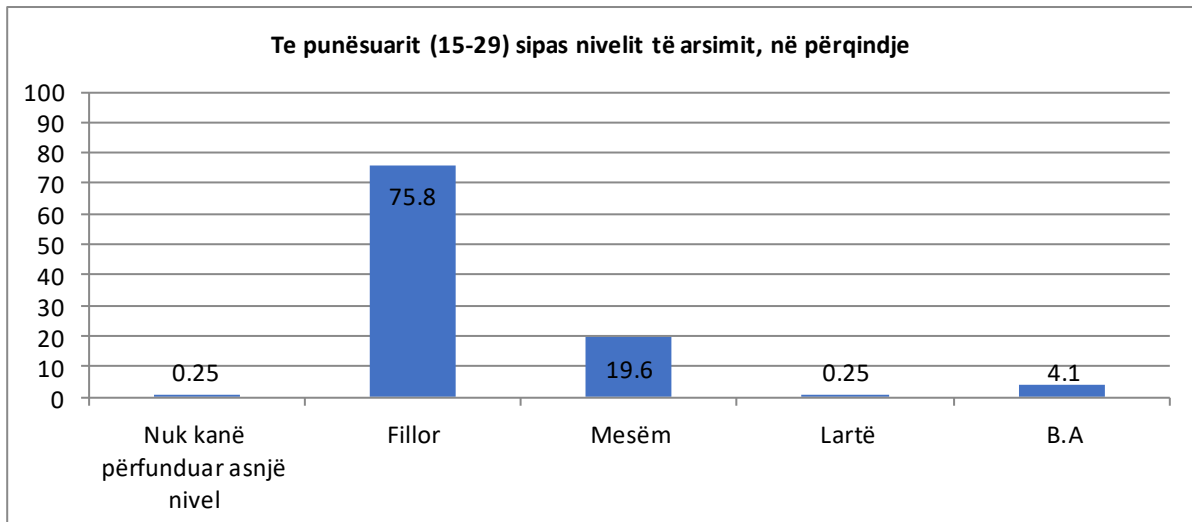
⁷⁰ Popullsia sipas gjinisë, religjionit dhe komunës 2011, Platforma Online ASK Data, Agjencia e Statistikave të Kosovës

⁷¹ Të dhëna nga Bashkësia Islame e Kosovës (BIK), 7 korrik, 2018.

⁷² Të dhëna nga Drejtoria Rajonale e Prizrenit, Policia e Kosovës, 17 dhjetor 2019.

⁷³ Ibid.

të punësuar. Ekonomikisht joaktivë janë deklaruar 66% e popullsisë mbi 15 vjet.⁷⁴ Struktura e pjesës së punësuar të popullatës sipas shkollimit, për grup-moshën 15-29 vjet është paraqitur në grafikun e mëposhtëm.



Sa i përket qytetarëve që nuk janë ekonomikisht aktivë, 18.8% e tyre si arsye për këtë e deklarojnë vijimin e shkollimit, ndërsa 74.1% deklarojnë që kujdesen për familjen apo shtëpinë. Këtu duhet të ceket se 0.6% e popullatës janë në gjendje ekonomike të rëndë, duke jetuar nga ndihmat sociale, ndërsa, 1% si burim kryesor të jetesës i kanë pensionet⁷⁵.

- **Buxheti Komunal dhe mbështetja për aktivitetet rinore.**

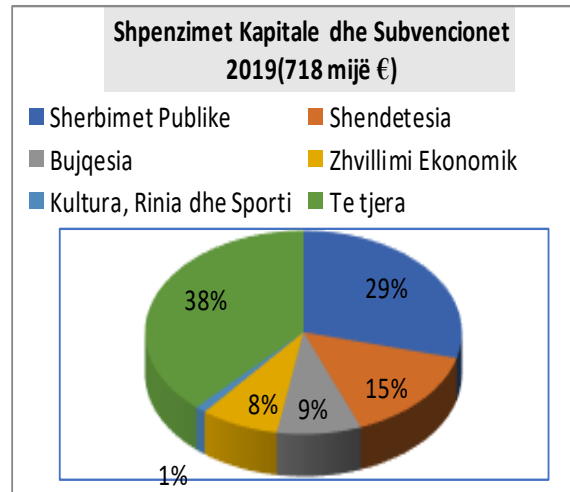
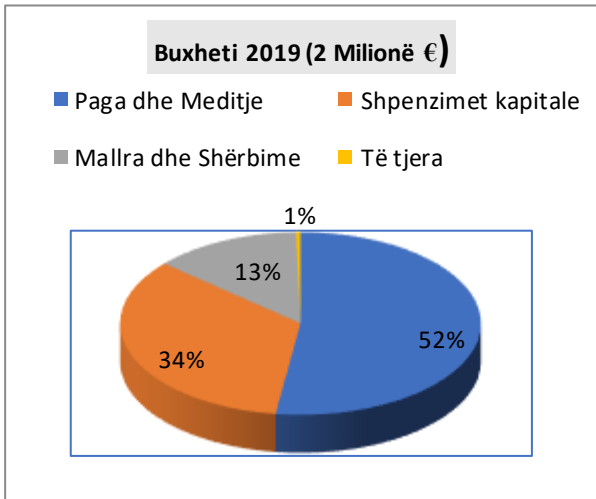
Për vitin 2019, komuna e Mamushës ka pasur buxhet prej rreth 2.07 milionë €. ⁷⁶ Të hyrat në buxhet janë kryesisht nga grantet qeveritare që përbëjnë rreth 95.9% të totalit të tij, ndërsa, rreth 3.42% të pjesës së mbetur ajo i gjeneron nga të hyrat vetanake. Pagat dhe mëditjet mbesin kategori që e përbën rreth 50.9% të buxhetit total. Kategoria e mallrave dhe shërbimeve bën pjesë me rreth 12.9%, ndërsa, pjesa që i dedikohet investimeve kapitale është rreth 33.3% e shumës totale.⁷⁷

⁷⁴ Popullsia e moshës 15 vjeç e mbi sipas statusit të aktivitetit aktual (2011), Platforma Online ASKDATA, Agjencia e Statistikave të Kosovës.

⁷⁵ Popullsia sipas burimit kryesor të jetesës (2011), Platforma Online ASKDATA, Agjencia e Statistikave të Kosovës.

⁷⁶ Ligji mbi ndarjet buxhetore për Buxhetin e Republikës së Kosovës për vitin 2019, Ministria e Financave, <https://mf.rks-gov.net/desk/inc/media/4CEFBA4C-4397-4901-AB93-2AA37F43A9F7.pdf>.

⁷⁷ Ibid.



Nëse buxhetin e analizojmë në raport me investimet kapitale dhe përkrahjen e kulturës, rinisë dhe sportit, më në veçanti me infrastrukturën dhe aktivitetet që ndërlidhen me rini, shihet që, përveç një subvencioni prej 7,844 € që figuron në Drejtorinë e Kulturës, Rinisë dhe Sportit të Komunës⁷⁸, buxheti nuk e përfaqëson në asnjë mënyrë këtë grup të popullatës (grup-mosha 15-29 vjet), që e paraqet 27.6% të popullatës së Komunës së Mamushës.

⁷⁸ Ibid.

Consortium: "With Participatory Democracy for a Kosovo without Radicalization" | Konzorciumi: "Me Demokraci Pjesëmarrëse për një Kosovë pa Radikalizim"

